

PRÉFECTURE DE LA RÉGION CENTRE

Direction Régionale de l'Alimentation, de l'Agriculture et de la Forêt

Service Régional de l'Alimentation  
Pôle interrégional Nord-Ouest de la santé des forêts  
93 rue de Curembourg  
45404 FLEURY LES AUBRAIS CEDEX  
Courriel : dsf.nord-ouest@agriculture.gouv.fr  
Tél. : 02 38 22 10 70 - Fax : 02 38 86 43 58

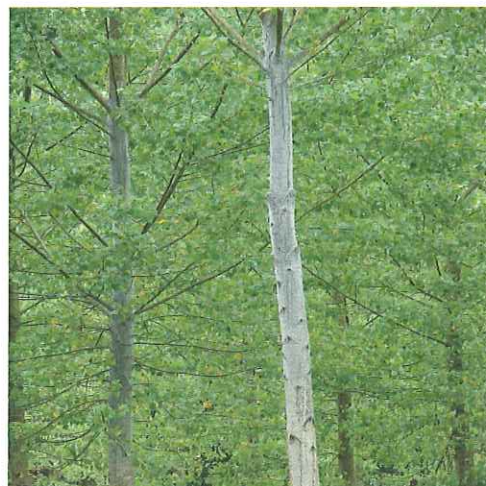
## INFORMATION TECHNIQUE N° 57

juin 2009

### IMPORTANT

**Nos correspondants-observateurs viennent de nous signaler des populations importantes de pucerons lanigères dans le département du Maine-et-Loire, sur nos placettes « observatoires ».**

Ces fortes attaques de pucerons se caractérisent par la présence d'un feutrage blanc continu sur les troncs comme le montre la photo ci-contre.



*Attaque de pucerons lanigères sur peuplier I214*



*Mortalité observée l'année qui suit l'attaque*

Ces fortes attaques entraînent généralement **d'importantes mortalités** dans les mois qui suivent.

Les dégâts les plus importants entraînent des mortalités supérieures à 80 %.

I214 est le cultivar le plus affecté, mais des dégâts très importants affectent également des parcelles de Dorskamp.

Pour un même niveau d'attaque, les mortalités augmentent avec la circonférence des arbres ; elles sont très faibles sous 80 cm de circonférence, moyennes entre 80 et 100 et importantes au-delà.

Rappelons que la présence d'un manchon noir sur le tronc, à la base du houppier, révèle la **présence passée de pucerons**, mais absolument pas sa présence actuelle. Ces arbres là ne doivent pas être traités.

Si vous avez cette année des doutes sur le niveau de population de pucerons, n'hésitez pas à contacter le correspondant-observateur de votre zone, afin qu'il évalue le risque. Cette démarche est indispensable avant d'envisager tout traitement.

Lorsque les populations de pucerons sont fortes (présence de feutrage blanc), des traitements peuvent être envisagés. Deux spécialités sont actuellement autorisées : le Karaté Xpress et le Pyrimor G. Le second a l'avantage de protéger les prédateurs et parasites de pucerons. Quoiqu'il en soit, ces traitements sont toujours difficiles à mettre en œuvre compte tenu de la position des pucerons sur le haut des troncs.

**Nous vous rappelons que si vous observez une forte attaque sur des peupliers commercialisables, il est opportun, sans attendre, de préparer leur commercialisation pour l'hiver prochain.**

Les bois morts de peuplier se dégradent très vite. Les arbres fortement attaqués cet été vont certainement perdre la majorité de leur feuillage et donc vont mourir inexorablement. Ces arbres doivent être exploités dans les plus brefs délais. A contrario, des peupliers attaqués en 2007 et ayant gardé l'intégralité de leur feuillage ne nécessitent pas d'être exploités.

**A moyen terme**, les plantations de peuplier devront se faire avec des cultivars peu sensibles aux pucerons ; la diversité des cultivars à installer doit rester un impératif à l'échelle régionale.

**Si les observations futures montrent que le niveau de population évolue dans l'espace ou dans le temps, une nouvelle information sera diffusée au cours de l'été.**

**Pour tout renseignement et en particulier sur la détermination de la présence actuelle de pucerons, les correspondants-observateurs du Département de la Santé des Forêts sont à votre disposition pour tout complément d'information.**